

GAINABLES

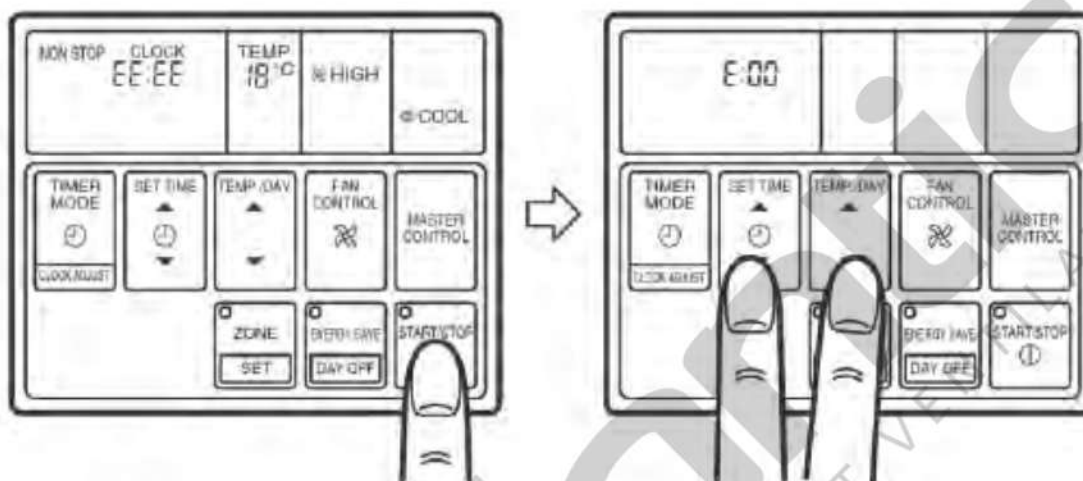
2. GAINABLES

2.1. Modèle ARY 90 T

Unité intérieure :

Lorsque l'indication EE :EE clignote, cela indique une erreur sur le climatiseur.

En pressant les touches SET TIME (▼) et TEMP./DAY (▼) pendant 3 secondes au moins, l'auto diagnostic démarre et l'erreur détectée est affichée à l'écran. Si le témoin (LED) « OPERATION » clignote, répétez la même opération en pressant tout d'abord sur START/STOP comme suit :



Code Erreur	Diagnostic
E :00	Communication entre la télécommande et l'unité intérieure
E :01	Communication entre l'unité intérieure et l'unité extérieure
E :02	Sonde de température d'ambiance coupée
E :03	Sonde de température d'ambiance court-circuitée
E :04	Sonde de température de l'échangeur de l'unité intérieure coupée
E :05	Sonde de température de l'échangeur de l'unité intérieure court-circuitée
E :06	Sonde de température de l'échangeur de l'unité extérieure coupée
E :07	Sonde de température de l'échangeur de l'unité extérieure court-circuitée
E :08	Alimentation en erreur
E :09	Flotteur du bac de condensats en erreur
E :0A	Sonde de température extérieure coupée
E :0b	Sonde de température extérieure court-circuitée
E :0C	Sonde de température de refoulement coupée
E :0d	Sonde de température de refoulement court-circuitée
E :0E	Surpression extérieure
E :0F	Température de refoulement anormale
E :11	Erreur de modèle
E :12	Ventilateur intérieur en erreur
E :13	Signal venant de l'unité extérieure non cohérent
E :14	EEPROM extérieur anormal

GAINABLES

Unité extérieure :

Diagnostic	Led 1	Led 2	Led 3	Led 4	Led 5	Led 6
Retour de signal défectueux	---	---	Eteinte	●	Eteinte	Eteinte
Unité intérieure incompatible	---	---	Eteinte	Eteinte	●	Eteinte
Défaut température de refoulement	---	---	Eteinte	Eteinte	Eteinte	●
Défaut température de l'échangeur extérieur	---	---	Eteinte	Eteinte	●	●
Défaut de température extérieure	---	---	Eteinte	●	Eteinte	●
Erreur de connexion du câble d'alimentation	---	---	●	Eteinte	Eteinte	Eteinte
Accès EEPROM défectueux	---	---	●	●	●	●
	○	○	○	○	○	○
Défaut haute pression	●	---	---	---	---	---
Défaut de température de refoulement	---	●	---	---	---	---

○ Clignotement lent



● Clignotement rapide

--- Non défini

NB : Seul le défaut de température de refoulement donne lieu à un maintien de l'affichage durant 24 h. Les autres défauts ne sont plus affichés dès que le problème a été corrigé.

2.2. Modèles ARY 25 à 45 UUA, ARY 9 à 54 LUA, ARY 45 LUN

Unité intérieure :

Lorsque l'indication « E : EE » clignote sur la télécommande, cela indique une erreur sur le climatiseur. En pressant simultanément les touches ,  de réglage de la température de consigne pendant 5 secondes ou plus, l'auto diagnostic démarre et l'erreur détectée est affichée à l'écran.



Appuyez simultanément sur les touches ,  de réglage de la température de consigne pour stopper l'auto diagnostic.

Code Erreur	Diagnostic
00	Communication entre la télécommande et l'unité intérieure *
01	Communication entre l'unité intérieure et extérieure
02	Défaut sonde d'ambiance coupée
03	Défaut sonde d'ambiance court-circuitée
04	Défaut sonde de température de l'échangeur de l'unité intérieure coupée
05	Défaut sonde de température de l'échangeur de l'unité intérieure court-circuitée
06	Défaut sonde de température de l'échangeur de l'unité extérieure
08	Alimentation en erreur
09	Le flotteur du bac de condensats s'est activé
0A	Défaut sonde de température extérieure
0C	Défaut sonde de température de refoulement
0E	Haute pression anormale à l'extérieur
11	Erreur de modèle
12	Ventilateur intérieur en erreur
13	Signal venant de l'unité extérieure non cohérent *
14	EEPROM extérieure anormale
15	Défaut sonde de température du compresseur
16	Défaut pressostat HP
17	Erreur IPM
18	Erreur CT

GAINABLES

Code Erreur	Diagnostic
19	Module de filtre actif en erreur
1A	Compresseur ne démarre pas
1b	Ventilateur de l'unité extérieure en erreur
1c	Erreur de communication (inverter – multi contrôle) **
1d	Défaut sonde vanne 2 voies **
1E	Détendeur en erreur **
1F	Erreur connexion de l'unité intérieure **

* Sauf pour les modèles 30 / 36 LUA et 45 LUN ** Sauf pour les modèles 45 / 54 LUA

Unité extérieure :

Lorsqu'il y a une erreur au niveau de l'unité extérieure, une diode (LED) située sur la carte électronique clignote. Le nombre de clignotements indique le type d'erreur.

Pour les modèles ARY 18 et 24 LUA :

LED (rouge)	Diagnostic
O(1 fois)	Erreur communication (Unité intérieure – Unité extérieure)
O(2 fois)	Erreur sonde de température de refoulement
O(3 fois)	Erreur sonde de l'échangeur
O(4 fois)	Erreur sonde de température extérieure
O(5 fois)	Erreur sonde A, B vanne 2 voies
O(6 fois)	Erreur sonde A, B vanne 3 voies
O(7 fois)	Erreur sonde du compresseur
O(8 fois)	Erreur pressostat HP
O(9 fois)	Erreur communication unité intérieure
O(10 fois)	Surintensité platine IPM
O(11 fois)	Erreur CT : Défaut courant compresseur
O(12 fois)	Erreur détection de la position du compresseur
O(13 fois)	Erreur démarrage compresseur
O(14 fois)	Erreur Timer

O Nombre de clignotement

Pour les autres modèles :

LED	Diagnostic
O(1 fois)	Erreur communication (Unité intérieure – Unité extérieure)
O(2 fois)	Défaut sonde de température de refoulement
O(3 fois)	Défaut sonde de température de l'échangeur extérieure
O(4 fois)	Défaut sonde de température extérieure
O(7 fois)	Défaut sonde de température du compresseur
O(8 fois)	Défaut sonde de température de radiateur
O(9 fois)	Pressostat anormal
O(12 fois)	IPM en erreur
O(13 fois)	Position du rotor du compresseur non détectée
O(14 fois)	Compresseur ne peut pas démarrer
O(15 fois)	Ventilateur (haut) extérieur en erreur
O(16 fois)	Ventilateur (bas) extérieur en erreur
5 sec. allumée / 5 sec. éteinte	Opération de protection
Allumée	Aucune erreur

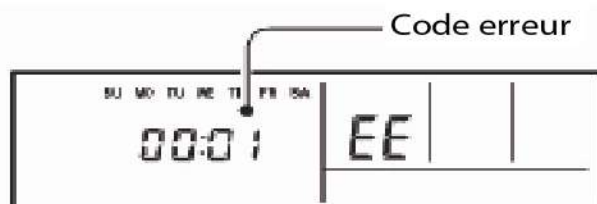
O Nombre de clignotement

GAINABLES

2.3. Modèles ARYA 18 24 36 et 45 LAT/LA

Affichage du code erreur sur la télécommande :

Lorsque l'affichage de la télécommande indique EE à la place de la température, il est nécessaire de faire une inspection du climatiseur.



Code Erreur	Diagnostic
E :00	Erreur communication (unité intérieure ← télécommande)
E :01	Erreur communication (transfert série)
E :02	Erreur sonde d'ambiance
E :04	Erreur sonde de température de l'échangeur intérieur
E :06	Erreur sonde de température de l'échangeur extérieur (sortie)
E :0A	Erreur sonde de température extérieure
E :0C	Erreur sonde de température de refoulement
E :0F	Erreur température de refoulement
E :11	EEPROM de l'unité intérieure en erreur
E :12	Ventilateur intérieur défectueux
E :13	Erreur signal venant de l'unité extérieure
E :15	Erreur sonde de température du compresseur
E :16	Pressostat défectueux
E :17	Erreur IPM
E :18	Erreur CT (surintensité détectée)
E :19	Module de filtre actif en erreur
E :1A	Erreur compresseur (position bloquée)
E :1b	Ventilateur extérieur défectueux
E :1c	Erreur communication unité extérieure
E :20	Erreur switch manuel auto unité intérieure
E :24	Protection HP en froid
E :25	Erreur circuit PFC
E :29	Erreur sonde de température de l'échangeur extérieur (milieu)
E :2b	Erreur température compresseur
E :2c	Erreur vanne 4 voies

Affichage du code erreur sur l'unité extérieure :

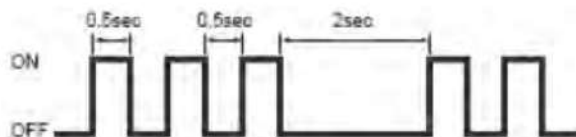
- ARYA 18 et 24 LAT

Diagnostic	LED
Erreur température de refoulement	Allumée en continu
Erreur IPM	0.5sec ON / 0.5sec OFF
Erreur CT (surintensité détectée)	2sec ON / 2sec OFF
Erreur compresseur (position bloquée)	0.1sec ON / 2sec OFF
Erreur sonde de l'unité extérieure	0.1sec ON / 0.1sec OFF
Ventilateur unité extérieure	5sec ON / 5sec OFF
Erreur température compresseur	2sec ON / 5sec OFF
Erreur circuit PFC	5sec ON / 2sec OFF

GAINABLES

• ARYA 36 et 45 LAT

Pour la LED, 1 clignotement correspond 0.5 s ON / 0.5 s OFF.



Fonctionnement normal :

Fonctionnement	LED
Normal	Allumée en permanence
Protection	5 sec ON / 1 sec OFF
Pump down	1 sec ON / 1 sec OFF

Diagnostic	LED	Priorité affichage
Erreur signal venant de l'unité extérieure	○(1 fois)	1
Erreur sonde de température de refoulement	○(2 fois)	2
Erreur sonde de température de l'échangeur extérieure	○(3 fois)	3
Erreur sonde de température extérieure	○(4 fois)	4
Erreur sonde de température de l'échangeur intérieure	○(5 fois)	5
Erreur température de refoulement	○(6 fois)	6
Erreur sonde de température du compresseur	○(7 fois)	7
Erreur sonde de température radiateur	○(8 fois)	8
Erreur Pressostat	○(9 fois)	9
Erreur température compresseur	○(10 fois)	10
Erreur IPM	○(12 fois)	11
Erreur compresseur (position bloquée)	○(13 fois)	12
Erreur démarrage compresseur	○(14 fois)	13
Erreur ventilateur extérieur (haut)	○(15 fois)	14
Erreur ventilateur extérieur (bas)	○(16 fois)	15

○ Nombre de clignotement

2.4. Modèles ARYA 30 et 36 LBT, ARYA 45 LCT, ARYA 36 LFT

Affichage du code erreur sur la télécommande :

Lorsque l'affichage de la télécommande indique EE à la place de la température, il est nécessaire de faire une inspection du climatiseur.



GAINABLES

Code erreur	Diagnostic	Code erreur	Diagnostic
01, 13, 26, 27	Signal de l'unité intérieure défectueux	1b	Ventilateur unité ext. défectueux
00	Télécommande filaire défectueuse	1F	Unité intérieure non compatible
02	Erreur sonde de température d'ambiance	1c	Communication avec unité ext. défectueuse
04	Erreur sonde de l'échangeur (milieu) intérieure	2E*	Erreur Inverter
28	Erreur sonde de l'échangeur (entrée) intérieure	12	Ventilateur unité int. défectueux
09	Flotteur bac à condensats	0F	Erreur température de refoulement
0C	Erreur sonde de refoulement extérieure	24	Erreur haute pression (mode froid)
06	Erreur sonde de l'échangeur (sortie) extérieure	2c	Vanne 4 voies défectueuses
0A	Erreur sonde de température extérieure	16	Pressostat défectueux
0E*	Erreur sonde de température radiateur	2b	Erreur température compresseur
15	Erreur sonde du compresseur	19	Filtre actif défectueux
1d	Erreur sonde de la vanne 2 voies	25	Erreur circuit PFC
1E	Erreur sonde de la vanne 3 voies	30	Erreur dans l'adresse du circuit de réfrigération*
29	Erreur sonde de l'échangeur (milieu) extérieure	31	Erreur entre les unités maître et esclave*
20	Erreur switch manuel/auto unité intérieure	32	Erreur sur le n° de l'unité connectée*
2A	Détection fréquence alimentation défectueuse	33	Erreur circuit imprimé PFC*
17	Erreur platine IPM	2d	Erreur sonde de température radiateur (PFC)*
18	Erreur CT (surintensité)	2F	Erreur basse pression*
1A	Erreur détection rotation compresseur		

* Uniquement pour le modèle ARYA 45 LCT

Affichage du code erreur sur l'unité extérieure :

Affichage des erreurs modèles ARYA 30 36 LBT et ARYA 36 LFT :

Diagnostic	LED
Erreur température de refoulement	Allumée en continu
Erreur IPM	0.5sec ON / 0.5sec OFF
Erreur compresseur (position bloquée)	0.1sec ON / 2sec OFF
Erreur sonde unité extérieure	0.1sec ON / 0.1sec OFF
Ventilateur unité extérieure	5sec ON / 5sec OFF
Erreur platine filtre actif	5sec ON / 0.1sec OFF

Fonctionnement normal :

Fonctionnement	LED
Normal	Allumée en permanence
Protection	5 sec ON / 1 sec OFF
Pump down	1 sec ON / 1 sec OFF

GAINABLES

Affichage des erreurs modèle ARYA 45 LCT :

Diagnostic	Nombre clign. LED
Erreur de communication (unité intérieure - unité extérieure)	1
Sonde de refoulement défectueuse	2
Sonde de sortie échangeur défectueuse (unité extérieure)	3
Sonde de température extérieure défectueuse	4
Sonde du milieu échangeur défectueuse (unité extérieure)	5
Température refoulement anormale	6
Sonde du compresseur défectueuse	7
Sonde du radiateur défectueuse	8
Erreur Haute pression	9
Température compresseur anormale	10
Erreur IPM	12
Erreur détection rotation compresseur	13
Erreur compresseur	14
Ventilateur supérieur défectueux	15
Ventilateur inférieur défectueux	16
Sécurité	5s ON/0,1s OFF
Récupération du fluide dans l'unité extérieure (PUMP DOWN)	0,1s ON/0,1s OFF
Pas d'erreur	Eteinte

Affichage de l'historique des erreurs :

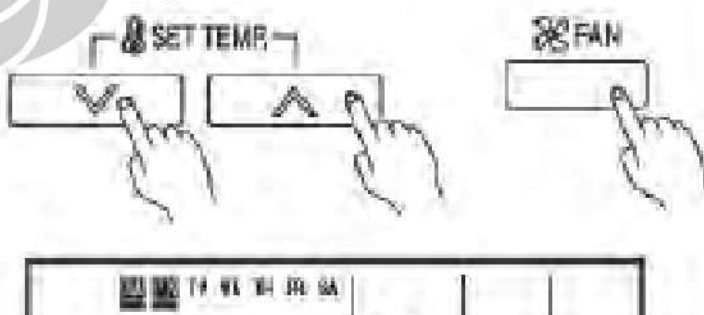
Reportez-vous à la [page 63](#).

2.5. Modèle ARYA 60 UUA

Affichage de la télécommande :

1. Arrêtez le fonctionnement de l'appareil.

2. Appuyez simultanément sur les touches de choix de température ∇ , \wedge pendant au moins 5 secondes pour démarrer l'auto-diagnostic.



3. Appuyez simultanément sur les touches ∇ , \wedge pendant au moins 5 secondes pour arrêter l'auto-diagnostic. Les messages d'erreurs sont rassemblés dans le tableau ci-après.

GAINABLES

Code Erreur	Diagnostic
E :00	Problème de communication unité intérieure - télécommande
E :01	Problème de communication unité intérieure - unité extérieure
E :02	Sonde ambiance coupée
E :03	Sonde ambiance en court-circuit
E :04	Sonde de l'échangeur intérieure coupée
E :05	Sonde de l'échangeur intérieure en court-circuit
E :06	Sonde de l'échangeur température extérieure coupée
E :07	Sonde de l'échangeur température en court-circuit
E :08	Erreur connexion de l'alimentation (Vérifiez l'ordre des phases)
E :09	Flotteur bloqué
E :0A	Sonde de température extérieure coupée
E :0b	Sonde de température extérieure en court-circuit
E :0c	Sonde de température de refoulement ou thermistance température compresseur coupée
E :0d	Sonde de température de refoulement ou thermistance température compresseur en court-circuit
E :0E	Haute pression anormale (unité extérieure)
E :0F	Température de refoulement ou température compresseur anormale
E :11	Modèle non conforme
E :12	Ventilateur Unité intérieure défectueux
E :13	Erreur signal extérieur
E :14	Erreur carte EEPROM extérieure

Affichage du code erreur sur l'unité extérieure :

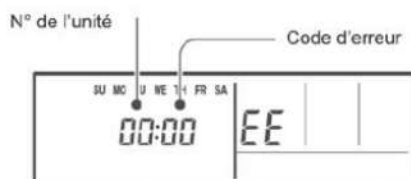
Lorsqu'un défaut survient dans le fonctionnement de l'unité extérieure, la diode (LED) clignote sur la carte électronique de l'appareil. Les messages d'erreurs sont rassemblés dans le tableau ci-dessous.

LED 1	LED 2	Diagnostic
Flash	Flash	Mauvais modèle ou EEPROM défectueuse
1 flash	Clignote	Défaut sur l'alimentation
2 flashes	Clignote	Sonde de température de refoulement en erreur
3 flashes	Clignote	Sonde de l'échangeur température en défaut
4 flashes	Clignote	Sonde de température extérieure en erreur
5 flashes	Clignote	Erreur de transmission du signal
6 flashes	Clignote	Erreur sur Unité intérieure
7 flashes	Clignote	Température de refoulement anormale
8 flashes	Clignote	Haute pression anormale
9 flashes	Clignote	Température compresseur anormale
10 flashes	Clignote	Erreur sonde de température compresseur
Aucun flash		Aucune erreur - Appareil en mode sécurité

GAINABLES

2.6. Modeles ARYF 12 14 et 18 LAL, ARYF 18 LBL, ARYF 22 et 24 LBT, ARYT 36 45 et 54 LCT

Lorsque l'affichage de la télécommande indique EE à la place de la température, il est nécessaire de faire une inspection du climatiseur.



Code erreur	Diagnostic	Code erreur	Diagnostic
01, 13, 26, 27	Signal de l'unité intérieure défectueux	1b	Ventilateur unité ext. défectueux
00	Télécommande filaire défectueuse	1F	Unité intérieure non compatible
02	Erreur sonde de température d'ambiance	1c	Communication avec unité ext. défectueuse
04	Erreur sonde de l'échangeur (milieu) intérieure	2E	Erreur Inverter*
28	Erreur sonde de l'échangeur (entrée) intérieure	12	Ventilateur unité int. défectueux
09	Flotteur bac à condensats	0F	Erreur température de refoulement
0C	Erreur sonde de refoulement extérieure	24	Erreur haute pression (mode froid)
06	Erreur sonde de l'échangeur (sortie) extérieure	2C	Vanne 4 voies défectueuses
0A	Erreur sonde de température extérieure	16	Pressostat défectueux
0E	Erreur sonde de température radiateur (Inverter)*	2b	Erreur température compresseur
15	Erreur sonde du compresseur	19	Filtre actif défectueux
1d	Erreur sonde de la vanne 2 voies	25	Erreur circuit PFC
1E	Erreur sonde de la vanne 3 voies	30	Erreur dans l'adresse du circuit de réfrigération*
29	Erreur sonde de l'échangeur (milieu) extérieure	31	Erreur entre les unités maître et esclave*
20	Erreur switch manuel/auto unité intérieure	32	Erreur sur le n° de l'unité connectée*
2A	Détection fréquence alimentation défectueuse	33	Erreur circuit imprimé PFC*
17	Erreur platine IPM	2F	Erreur basse pression*
18	Erreur CT (surintensité)	2D	Erreur sonde température radiateur (PCF)*
1A	Erreur détection rotation compresseur		

* Uniquement pour les modèles ARYF 18 LBL et 22 24 LBT (en configuration maxi-multi), ARYT 36 45 et 54 LCT.

NB : Le modèle ARYF 22 LBT est utilisé uniquement en configuration maxi-multi.

2.7. Modeles ARYG 7 9 12 14 et 18 LLT

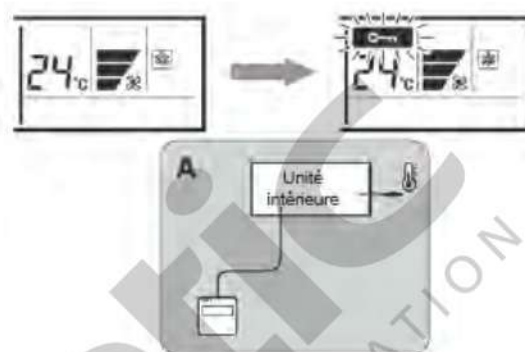
Se reporter au paragraphe «7.6. Télécommande et récepteur infrarouge UTY-LRHVM», page 68

2.8. Méthode de la sonde de température d'ambiance

Selon la configuration de votre installation, il est possible de paramétrer le mode de sélection de la température dans une pièce. Deux possibilités s'offrent à vous :

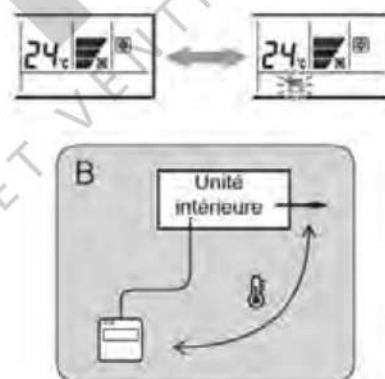
2.8.1. Sélection à partir de l'unité intérieure

La température de la pièce est détectée par la sonde ambiance de l'appareil. Cette fonction est configurée en usine. En appuyant sur la touche "THERMO SENSOR", le symbole affiché clignote, indiquant le blocage de la fonction.




2.8.2. Sélection couplée unité intérieure/ télécommande. (Choix de la sonde de température libre)

1. Sélectionnez la fonction n°42 (Reportez-vous aux § 4 page 64) puis appuyez la touche "THERMO SENSOR" au moins 5 secondes afin de débloquer la fonction. Le symbole Thermo sensor s'affiche lorsque la fonction est débloquée.
2. Appuyez une nouvelle sur fois la touche "THERMO SENSOR" afin de pouvoir sélectionner la sonde température adaptée : celle de l'unité intérieure ou celle de la télécommande.



ATTENTION

Les méthodes A (sélection à partir de l'unité intérieure) et B (sélection à partir de la télécommande) utilisées pour sélectionner la température d'ambiance d'une pièce, nécessitent le verrouillage de la fonction choisie. Prenez soin de vérifier que cette fonction est bien bloquée et qu'elle est validée lorsque, en appuyant sur la touche "THERMO SENSOR", le symbole  clignote.